

GUADALMEZ VERANO

2020



Prado Flores



Ayuntamiento de Guadalmez





Guadalmez desde las alturas
Fotógrafo: Ángel Pastor Ruiz Castro

Saluda su Majestad el rey Felipe VI



Un afectuoso saludo a todos los vecinos de Guadalmez, con el deseo de que a pesar de las actuales circunstancias, puedan celebrar y disfrutar del arte y la cultura siguiendo las pautas marcadas por las autoridades sanitarias.



Saluda el Presidente de la Diputación de Ciudad Real

Quiero dedicar mis primeras líneas a los vecinos y vecinas de Guadalmez que han sufrido la muerte de familiares y amigos a causa de la COVID-19, o que han padecido la enfermedad. A todos ellos, a los que residen en el pueblo y a los que lo visitan siempre que tienen oportunidad, les traslado todo mi afecto.



Las fiestas se sustituyen en Guadalmez este año por diversas actividades que se desarrollarán este verano. Esos días tan señalados serán distintos, pero el sentimiento de comunidad y de unidad en torno a cuestiones trascendentes debe estar ahora más presente que nunca en vuestro pueblo.

Y también en el ámbito provincial. Por eso, conscientes, desde el primer momento, de que las palabras y las quejas no solucionan situaciones tan graves e imprevisibles como las que se producen cuando se sufre una pandemia, la Diputación de Ciudad Real comenzó desde el minuto 1 del confinamiento a materializar una serie de medidas que han permitido contribuir a cortar el avance del virus y auxiliar a los ayuntamientos y a las personas más vulnerables.

Una gestión que no cesó ni durante la hibernación para llegar antes de concluir el Estado de Alarma a una situación inédita en la historia de la institución, porque hemos logrado consensuar con la oposición el Plan Ciudad Real Activa, para que nadie se quede atrás en nuestra provincia. Innumerables acciones, iniciativas, actuaciones e inversiones que ya están llegando a pueblos y colectivos para los que más lo necesitan, desempleados, pequeñas y medianas empresas así como el comercio y la hostelería, superen la crisis económica que ha ocasionado el coronavirus.

Hasta el 31 de diciembre movilizaremos 223 millones de euros, una inversión sin precedentes y necesaria que la Diputación Provincial distribuye con equidad y responsabilidad. Ahora, más que nunca, tenemos que trabajar con todas nuestras fuerzas para lograr cuanto antes la ansiada recuperación.

Mientras vuelven esos momentos de jolgorio y diversión ligados a recuerdos felices de reencuentro, que llegarán antes si somos responsables y atendemos a las indicaciones de las autoridades sanitarias, la Diputación seguirá con la gestión y el trabajo que requiere la hoja de ruta marcada.

Termino ya deseando que todos los vecinos y vecinas de Guadalmez estéis bien de salud, animados y esperanzados en superar las dificultades personales y colectivas. Confíen en ello porque nos dejaremos la piel en lograr, en la medida de nuestras posibilidades, que nuestros hombres y mujeres y sus familias sean felices en el lugar donde han nacido o han elegido para vivir disfrutando cada vez más de mayores y mejores servicios.

Saluda Nuestro Párroco Domingo García-Muñoz Elipe



Un año más me dirijo a vosotros con unas palabras ante la proximidad de la fiesta de la Virgen del Rosario, patrona de Guadalmez.

Es cierto que este año la celebración de esta fiesta será muy diferente a la de otros años, debido a la pandemia, pues muchos aspectos de la feria de agosto (sobre todo lo lúdico-festivo) van a quedar relegados si queremos ser responsables y cuidarnos unos a otros.

Este año se nos presenta, sin esperarlo, la oportunidad de celebrar a la patrona, la Virgen del Rosario, de un modo muy parecido a como se hizo en los primeros años, cuando se comenzó a hacer en agosto, y se ponía el acento sobre todo en lo religioso, y menos en otras dimensiones lúdicas que luego empezaron a cobrar auge.

En la feria de agosto, este año, vamos a tener lo esencial, junto con la presencia de aquellos hijos del pueblo, que, valorando sus circunstancias puedan acercarse al pueblo: nuestra Misa del Emigrante (el día 10 por la tarde [si la gente se ofrece a colaborar y sacar los bancos y recogerlos se puede hacer en la calle]), el Rosario de la Aurora (el día 11 por la mañana temprano) y nuestra Misa solemne de la Virgen del Rosario (el día 11 por la tarde, este año sin procesión). Se nos ofrece la oportunidad de centrarnos en lo importante, en la razón por la cual surgió la fiesta: celebrar a nuestra Madre la Virgen María.

Por todo esto, este año, hay que volver a invitar a participar con más fuerza, si cabe, en la celebración de la Virgen del Rosario, a que acudamos a esos tres actos en torno a la Virgen María, y a que expresemos así nuestra unión en la fe y en la fraternidad. No estaría bien echar de menos cosas que se han hecho otras veces en la feria de agosto, y luego no participar en lo esencial, lo que le da razón de ser (y que es lo que se mantiene de la feria), que es lo principal.

Así que este año, más que nunca, tenemos una cita (triple) con nuestra patrona la Virgen del Rosario. Confiamos en que María, Madre de Dios y Madre nuestra sigue cuidando del pueblo de Guadalmez y de todos sus hijos.

Saluda el Equipo de Gobierno

Queridos vecinos, este año queremos dirigirnos a vosotros como equipo, un equipo que está trabajando con muchas dificultades económicas, debido a la elevada deuda que tenemos en nuestro Ayuntamiento. Para hacer frente a ella, hemos reducido el gasto, haciendo algunos cambios, con el único objetivo de buscar el ahorro y mejorar la gestión municipal.

Así mismo, hemos tenido que realizar varios cambios de última hora en el presupuesto, para poder adaptar el mismo y emplear en otros proyectos, el importe que íbamos a destinar a nuestras fiestas. Por otro lado, hay una parte importante de dinero, que se tenía previsto ingresar en nuestras arcas municipales y que no será así, debido a las consecuencias de la pandemia que directamente e indirectamente, nos está afectando en mayor o menor medida a todos los Vecinos y especialmente a nuestros Autónomos.



También como habréis podido comprobar, estamos teniendo una serie de gastos inesperados y no contemplados inicialmente, y que son debidos a la falta de mantenimiento de la mayoría de las instalaciones, herramientas y vehículos municipales. Además de todas estas dificultades, que sabemos que conocéis de primera mano, nos enfrentamos a una situación de incertidumbre ante el futuro, debido principalmente a como nos afectará la pandemia de COVID-19.

Por todo ello, desde este Equipo de Gobierno, trabajamos tratando siempre de buscar la mejor salida posible de esta situación que se nos ha presentado y que no sabemos con que nos sorprenderá los próximos meses. Lo que sí sabemos, es que se nos presenta un gran desafío, en el que nos va a tocar trabajar como un PUEBLO UNIDO, por el bien de todos los vecinos.

Nos ha tocado a todos los Guadalmiseños vivir momentos de lucha en conjunto por la justicia, la verdad y la salud de todos los que compartimos Guadalmez. Los que componemos este Equipo de Gobierno, no dudéis que vamos a trabajar para que salgamos de esta situación de la mejor manera.

Estamos a vuestra disposición para resolver todas las dudas que os surjan y para intentar resolver todos los problemas que tengáis. No a todos podemos darle solución, pero lo que esté en nuestras manos, se hará siempre pensando en el bien común de todos.

Las cosas no siempre son lo que parecen, por eso es bueno y este Equipo de Gobierno agradece que nos preguntéis directamente por cualquier asunto municipal, porque puede haber informaciones sesgadas o arbitrarias que pueden llegar a crear malos entendidos y que al final generan un malestar que se puede evitar.

¡Feliz verano y cuidaos!

Gloria Chamorro Chamorro

Antonio Jiménez Jiménez

Raquel Gómez Moreno

Ester Riballo Chamorro

Alumno/a Ejemplar 2019/2020



Mejor alumna de 6º Educación PRIMARIA
Lucía Muñoz Segador



Mejor alumno de 2º de BACHILLERATO
Ángel Pozuelo Sánchez



¡Enhorabuena a los dos ganadores del Concurso "Alumno/a Ejemplar 2019/2020" y a todos los niños/as y adolescentes de Guadalmez por el esfuerzo que habéis hecho este año para continuar aprendiendo a pesar de las dificultades provocadas por la pandemia del Covid-19!



Diego Peña Corchero
Rubén Muñoz Flores
Sergio Pérez Pizarro

Elena Durán Prieto
Marisol Muñoz Flores



María González Muñoz



Fotógrafa:
Nuria Gómez Pizarro

Normas para todos los eventos

- ❖ Si tienes síntomas o crees que puedes estar enfermo por COVID-19, es mejor que te mantengas en casa y no asistas a los eventos.
- ❖ **Si participas en los eventos debes acudir siempre con mascarilla.**
- ❖ Debes lavarte las manos en los dispensadores que hay a las entradas de los recintos donde se harán los eventos.
- ❖ **Seguir las normas de señalización de entrada y salida de los espectáculos.**
- ❖ El mobiliario está dispuesto manteniendo las distancias reglamentarias, por lo que no debes moverlo y si lo haces por accidente debes avisar a algún trabajador para que lo devuelva a su posición.



Lávate las manos frecuentemente



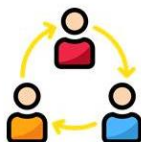
Evita tocarte los ojos, la nariz y la boca, ya que las manos facilitan su transmisión



Al toser o estornudar, cúbrete la boca y la nariz con el codo flexionado



Usa pañuelos desechables para eliminar secreciones respiratorias y tíralo tras su uso



Si presentas síntomas respiratorios evita el contacto cercano con otras personas

Programación

18 de Julio

23:00h Concierto de la Banda de Agudo en el Parque municipal.

25 de Julio

22:30h Cine de Verano en Parque Municipal

1 de agosto

Desde las 13:00 Charanga por las calles del pueblo.

8 de Agosto

22:30h Cine de verano en el Parque Municipal

9 de agosto

22:30h Concierto Música Española María Rubí en el parque Municipal

14 de agosto

20:30h Marcha Solidaria contra el Cáncer

16 de agosto

11:00h Taller infantil de camisetas pintadas por el pacto de Estado contra la violencia de género. (hasta 12 años)

22 de agosto

10:00h Taller de teatro infantil

29 de agosto

22:30h Cine de verano en el Parque Municipal.

5 de septiembre

20:30 Obra de teatro para adultos de El Taular de Almagro.

***Todos los eventos están sujetos a cambios de horario, incluso a cancelación que será comunicada mediante el bando móvil y la página oficial del Ayuntamiento en Facebook.**

Y de pronto...

Y de pronto el cielo de mi pueblo, cambió de color.
Su color azul y sus nubes blancas,
parecían pasar de la primavera a un otoño seco, mustio,
sin agua y posiblemente con un gran fuego.

Sus calles quedaron desiertas, como playa sin arena.
Eran como un gran fantasma, cubierto con una sábana negra.
Y aquel asfalto lloró, sin saber el porqué de todo esto.
De una guerra en silencio, cuál podía matar al cuerpo.

Sus escuelas cerraron, ellas no comprendían este aislamiento
de esos niños, que jugaban en el recreo con aquel balón de cuero,
el cual quedó reclutado como si estuviera enfermo.
Guadalmaz entero se refugió en sus cuatro paredes,
a veces parecían, que estuvieran ardiendo.
Y sintió miedo, escalofríos, por su gente mayor, aquellos,
que un día todo lo dieron.

Sus amas de casa quedaron en silencio, solo se oía el ruido
de sus máquinas cosiendo.
Haciendo mascarillas para un pueblo entero, incluso batas se atrevieron.
Dulces caseros hicieron, debían de quitar ese amargo, que llevaban por
dentro.
Poetas, escribieron, escultores, pintores, artesanos,
a esta guerra en silencio se unieron.
Ganaderos, hortelanos, labradores, al campo salieron, era nuestro sustento.

Y Guadalmaz luchó como un Cid Campeador, pero un Cid manchego
librando batallas, mirando al cielo, a nubes de grandes bloques de cemento.
Ganó su batalla, como no hacerlo, si es un pueblo autónomo y está
enseñado al sufrimiento. Aunque a veces se le congele la sangre en el
pecho.
Todo el pueblo se unió en esta pandemia, siendo anillo y dedo. No podía
llevarse el coronavirus a lo más hermoso que teníamos, nuestros viejos.
Ellos son la experiencia, la voz del pueblo.
Y de pronto, nos trajo el viento aquella canción que dio nombre a este
confinamiento (Resistiré).
Por ti, por mi y para seguir dándonos esos besos y abrazos que hoy, se
echan tanto de menos.



Nombre: El desafío
Escultor: Perfecto Donaire

CAMINANDO

Por las sendas de la vida
despacito voy caminando
con el alma dolorida
de tanto vivir pensando.

Tantas cosas que se fueron
que ya nunca han de volver
que en mis manos estuvieron
y no volveré yo a ver.

La experiencia de la vida
dejo una herida en mi alma
si a veces esta enfurecida
procuro siempre calmarla.

Pero sigo caminando,
aunque tenga que sufrir
caminando he aprendido
que caminar, es vivir.

José Sánchez García-Izquierdo

Sobre la Provincia de Ciudad real

1.- ¿Cuál es el municipio con más habitantes?

Ciudad Real capital, con 74.746 vecinos inscritos en el padrón.

2.- ¿Y el que menos?

Villar del Pozo es desde hace décadas el municipio más pequeño de la provincia, con 86 vecinos en la actualidad.

3.- ¿En qué municipio hay más proporción de hombres?

Caracuel de Calatrava es el municipio en el que hay más proporción de hombres. En concreto el 58,1% de su población es masculina.

4.- ¿Y más mujeres?

En este caso es Valenzuela de Calatrava. El 53,2% de la población es femenina.

5.- ¿Cuál es el municipio con más proporción de niños?

En la provincia de Ciudad Real el municipio con más proporción de niños es Poblete. El 24% de su población tiene menos de 16 años, en concreto son 568. Junto a Miguelturra, con un 20,6%, el único municipio en el que más de uno cada cinco habitantes tiene menos de 16 años.

6.- ¿Cuál es el municipio con más mayores?

Valdemanco del Esteras, en la comarca de Almadén, es el pueblo con mayor proporción de vecinos con más de 65 años. En concreto 51% de sus habitantes superan esta edad, 100 de sus 196 vecinos empadronados.

7.- ¿En qué municipio hay más población extranjera?

Ciudad Real capital es el municipio con más población extranjera empadronada, 3.101. Sin embargo, proporcionalmente Herencia cuenta con una mayor población procedente de otros países. En concreto el 16,7 por ciento de los vecinos son extranjeros. 1.430 de los 8.425 habitantes de la localidad.

8.- ¿Y el que menos?

Sin contar con Villar del Pozo, que no tiene ningún extranjero empadronado, Carrizosa es el municipio de la provincia con menos población foránea, un 0,2%. 3 de sus 1.299 vecinos empadronados



**Lagunas de ruidera
(243 Km desde
Guadalmez)**

Sobre la Provincia de Ciudad real



Parque Nacional de Cabañeros (137 Km desde Guadalmez)

9.- ¿Cuál es el nombre más frecuente en la provincia de Ciudad Real?

María del Carmen es el nombre más frecuente entre las mujeres de la provincia de Ciudad Real. En la actualidad casi 29 de cada mil mujeres se llaman así. Entre los diez nombres más frecuentes de la provincia, cinco son María en solitario o compuesto.

En el género masculino Antonio es el nombre más repetido, con 36 de cada mil hombres.

10.- ¿Cuál es el apellido más frecuente en la provincia de Ciudad Real?

García es el apellido más frecuente en la provincia de Ciudad Real, seguido de Sánchez, Fernández y López.

11.- ¿Qué municipio tiene más bienes de interés cultural?

Ciudad Real capital es la localidad con más bienes de interés cultural (BIC). En concreto cuenta con 21, como el Convento de la Merced, el cerro de Alarcos, la iglesia de San Pedro, la Puerta de Toledo, el Palacio de Medrano, la Casa de Hernán Pérez del Pulgar, entre muchos otros.

12.- ¿Qué municipio se encuentra a mayor altitud?

Villanueva de la Fuente es el municipio que se encuentra a mayor altitud (1,004 m) en la provincia de Ciudad Real.

13.- ¿Y el que menos?

Guadalmez es el municipio que se encuentra a menor altitud respecto al nivel del mar, a 364 metros.

14.- ¿Qué municipio cuenta con el término municipal más extenso?

Almodóvar del Campo tiene el segundo término más extenso de los municipios no capitales de provincia de España, tras Lorca, y el quinto en el total de España. También es el más grande de Castilla-La Mancha. Cuenta con 1.208,27 kilómetros cuadrados, de los que la mayor parte conforman el Valle de Alcudia.

15.- ¿Cuál es el municipio que está más al norte de la provincia?

Navas de Estena, lindando con la provincia Toledo, es el núcleo poblacional que se encuentra más al norte de la provincia.

16.- ¿Y al sur?

Fuencaliente, lindando con Córdoba, es el municipio de la provincia que está más al sur.

Sobre la Provincia de Ciudad real

17.- ¿Y al este?

Villanueva de la Fuente, lindando con la provincia de Albacete, es el municipio que se encuentra más al este.

18.- ¿Y al oeste?

Guadalmez, lindando con las provincias de Badajoz y Córdoba, es la localidad ubicada más al oeste.

**Parque Nacional
de las Tablas de
Daimiel
(168 km desde
Guadalmez)**



19.- ¿Cuál es la distancia más larga, por carretera, entre dos municipios de la provincia?

El trayecto entre Socuéllamos y Guadalmez es el más largo en la provincia de Ciudad Real, en concreto 248 kilómetros separan ambas localidades, que según la Guía Repsol tardarían en realizarse 2h y 40 min. Pese a ser la distancia más larga, hay una conexión entre dos municipios que requieren mayor tiempo. Villanueva de la Fuente y Guadalmez están separados en 234 kilómetros que requieren 2h y 53 min. para completarse.

20.- ¿Cuál es el municipio de la provincia de Ciudad Real con más coches?

En números absolutos es Ciudad Real es la localidad con más turismos inscritos, con 32.754. Sin embargo, a nivel proporcional, es Villanueva de San Carlos el que tiene un mayor parque móvil ya que hay 4 coches por cada 5 vecinos.

21.- ¿Cuál es el pueblo de la provincia de Ciudad Real con más tractores?

Tomelloso es la localidad con más tractores, 410. En términos porcentuales, Santa Cruz de Mudela es, con diferencia, el municipio con más tractores, con 4 tractores cada cien vecinos.

22.- ¿Y el que menos?

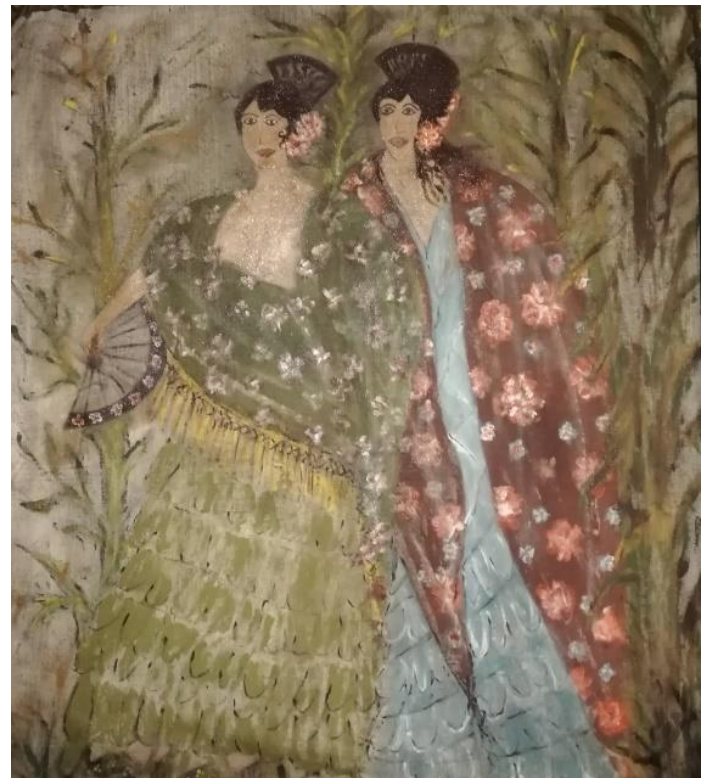
En la provincia de Ciudad Real hay varios municipios en los que no hay registrado ningún tractor: entre los que se encuentran Almadenejos, Anchuras, Arroba de los Montes, Cabezarados, Cabezarrubias del Puerto, Cañada de Calatrava, Caracuel de Calatrava, Fontanarejo, Fuenllana, Navalpino, Navas de Estena, etc.

SOMBRA Y VIDA

Encina:

Sombra y vida de una historia
techo de los labradores,
calor para los ancianos,
coloquio de los pastores.
Cobijo de pajarillos,
leña para los pobres,
testigo eres de tertulias
de mujeres y de hombres.
Con sus troncos retorcidos
cada encina es una historia
de curtidos labradores
que bien merecen la Gloria.
Tú seguirás siempre unida
a esta tierra alentadora
siembre llena de entusiasmo
de amistad y acogedora.

José Sánchez García-Izquierdo.



Pintor: Leandro Corral Fernández





Pintora: Rosario Flores Rayo

MI PUEBLO

Esta noche he vuelto a soñar
con las calles de mi pueblo.
Las he vuelto a ver,
a todas ellas empedradas.
He vuelto a recordar esas aguas limpias
y sucias, que salían de un albañal.
Sus aceras estaban ocupadas
con unas angarillas,
que los hombres usaban para acarrear.
Esta noche he soñado,
de volver a llamar, a mis amigas a jugar
a esos juegos olvidados,
que las niñas de hoy,
no saben jugar...
Esta noche he vuelto a recordar lo bonito,
que es vivir en un pueblo y soñar,
hablar con las amigas
sentadas en el umbral...
Tener ese botijo al lado y echar
ese trago de agua fresca...
Y volver a mirar las estrellas,
seguir contando esas historias,
que las abuelas nos contaron ya.
Esta noche he vuelto a soñar,
con mi pueblo...
He vuelto a endulzar este sueño mío.
En él me veía yo jugar
sintiendo plena libertad
en esas calles mías empedradas,
con mis rodillas desconchadas
saltaba a las alturas,
y el cielo quería tocar.

Adoración García Pimentel
Libro: El Reflejo de una vida.

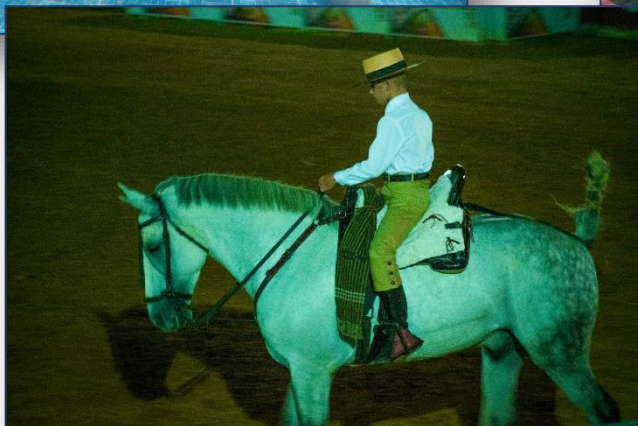


Agosto 2019





Agosto 2019





Competiciones de Agosto 2019





Juegos Rurales 2019





Septiembre 2019



I Concentración por la Residencia



Preparación de ceniceros



Celebración del día Contra la Violencia de Género



Encuentro Asociaciones de Mujeres



Navidad 2019

Espectáculo de Magia



Concierto Oretania



Morcillá 2019



Certamen de Villancicos



Cabalgata de Reyes Magos

Cáritas recorre las calles cantando villancicos a los enfermos



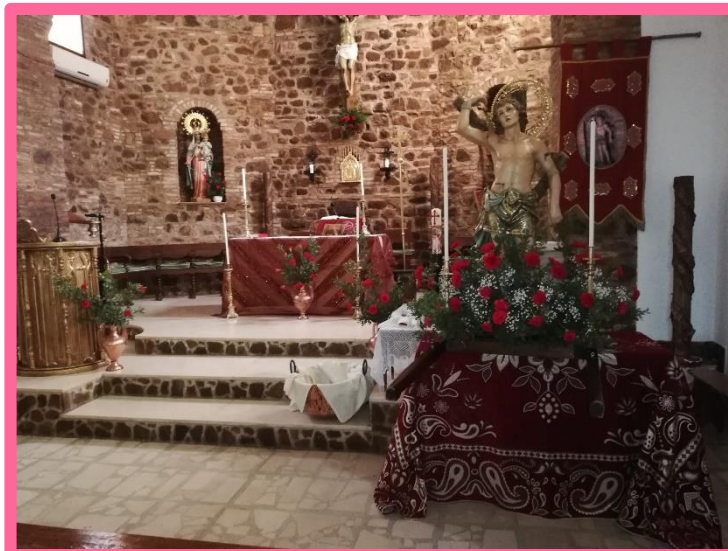
Presentación del Libro "El Reflejo de una Vida de Adoración García Pimentel"

Teatro para adultos

Visita a la Vivienda de Mayores



San Sebastián



GUADALBEER



Jornada Limpieza Basura orillas del Río



Ruta Senderista

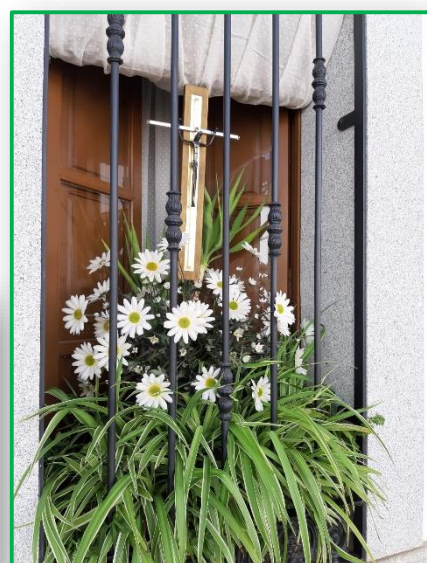


Cruces de Mayo





Cruces de Mayo





Carnaval 2020





Carnaval 2020



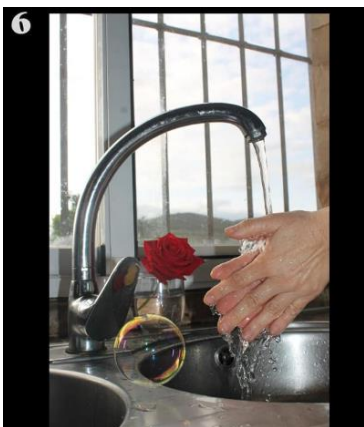
Manifestación en Toledo por el Campo



Adaptándose a la nueva normalidad



Fotos ganadoras del concurso de fotos "Desde mi ventana"



1º

"JABÓN Y ROSAS"
Aunque no lo parezca, esta es una fotografía sobre el amor. El amor (rosa) que ha hecho más llevaderos estos meses de encierro, lavándonos las manos y observando el mundo a través de una ventana, en nuestra propia burbuja.



"CONFINAMIENTO"
En esta foto aparece una persona encerrada. He querido representar la parte más difícil del confinamiento, la saturación del encierro, los pensamientos abrumadores, la desesperación por querer salir... Una realidad dura y cruda.

2º



"SALVACIÓN"
Con esta fotografía he querido representar el respeto y admiración que merece el sistema sanitario, ya que lidian día a día con el Coronavirus para salvar nuestras vidas.
En la foto aparece un modelo que viene a representar un médico, sujetando una rosa en la mano, la vida. He utilizado luces leds, con ellas he querido representar el virus rodeando al médico, expuesto ante el peligro.

3º

Celebración del día de la mujer el 8 de marzo



HUGO

